

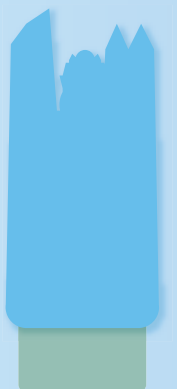
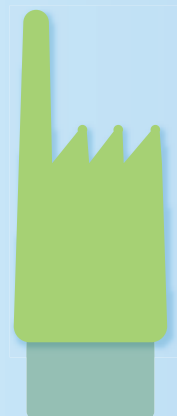
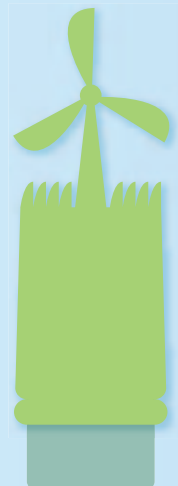
Reizende tentoonstelling

Gemeenten gaan voor een beter klimaat

Op weg naar een klimaatneutrale toekomst

Showcase en specificaties
voor gastgemeenten

Explanation Design, december 2010



We willen onze kinderen laten opgroeien in een wereld waarin het goed leven is. Dan moet onze welvaart schoner en zuiniger tot stand komen. De overheid wil daarom graag energie besparen, meer duurzame energie gebruiken en minder vervuilen. De gemeente, úw gemeente, geeft het goede voorbeeld en vraagt burgers en bedrijven om maatregelen te nemen. Die zijn ter plaatse bedacht, maar vaak overal bruikbaar.



De tentoonstelling 'Gemeenten gaan voor een beter klimaat'

is een initiatief van het Ministerie van Milieu en Infrastructuur (voorheen VROM). Projectselectie en inhoud is aangedragen door Agent-schapNL, voorheen SenterNovem.

De tentoonstelling is bedacht en gebouwd door Explanation Design, van wie u deze brochure ontvangt.

Fotografie: Patricia Börger

Duurzaam wonen

Zuiniger omspringen met energie is niet zo moeilijk: isolatie, zuiniger verlichting, apparaten vaker uitzetten. De gemeente kan helpen met tips of een bijdrage. Mensen maken hun straat of wijk duurzamer door zonnepanelen, zonneboilers of soms zelfs een windmolen te plaatsen in samenwerking met de gemeente. Veel gemeenten zetten zich in voor duurzame renovaties en nieuwbouw.



hoogte object 2,80m

Gemeenten kunnen toezicht houden op duurzaamheid bij bouwprojecten. (Eindhoven)

LED-verlichte vitrines

Gemeenten kunnen samen met eigenaars kijken hoe je een monument duurzaam maakt. (Middelburg)

Doscha Wol isoleert dit tentoonstellingsobject.

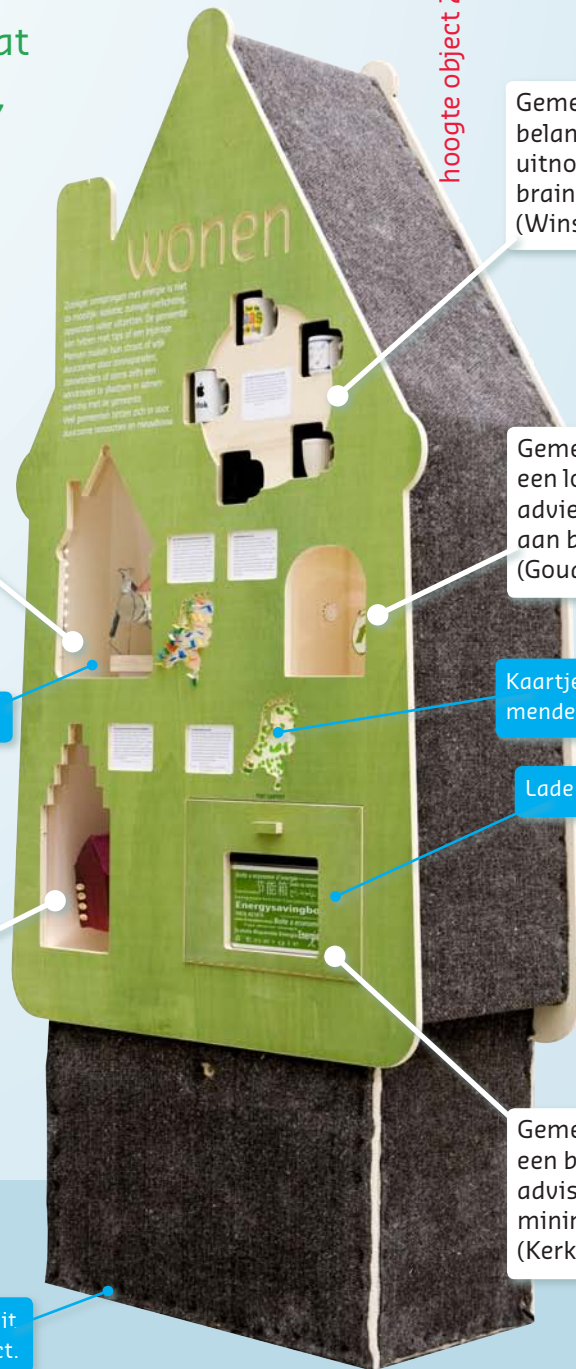
Gemeenten kunnen belanghebbenden uitnodigen voor een brainstormsessie. (Winsum, GR)

Gemeenten kunnen een loket openen voor advies en begeleiding aan bewoners. (Gouda)

Kaartjes met deelnemende gemeenten

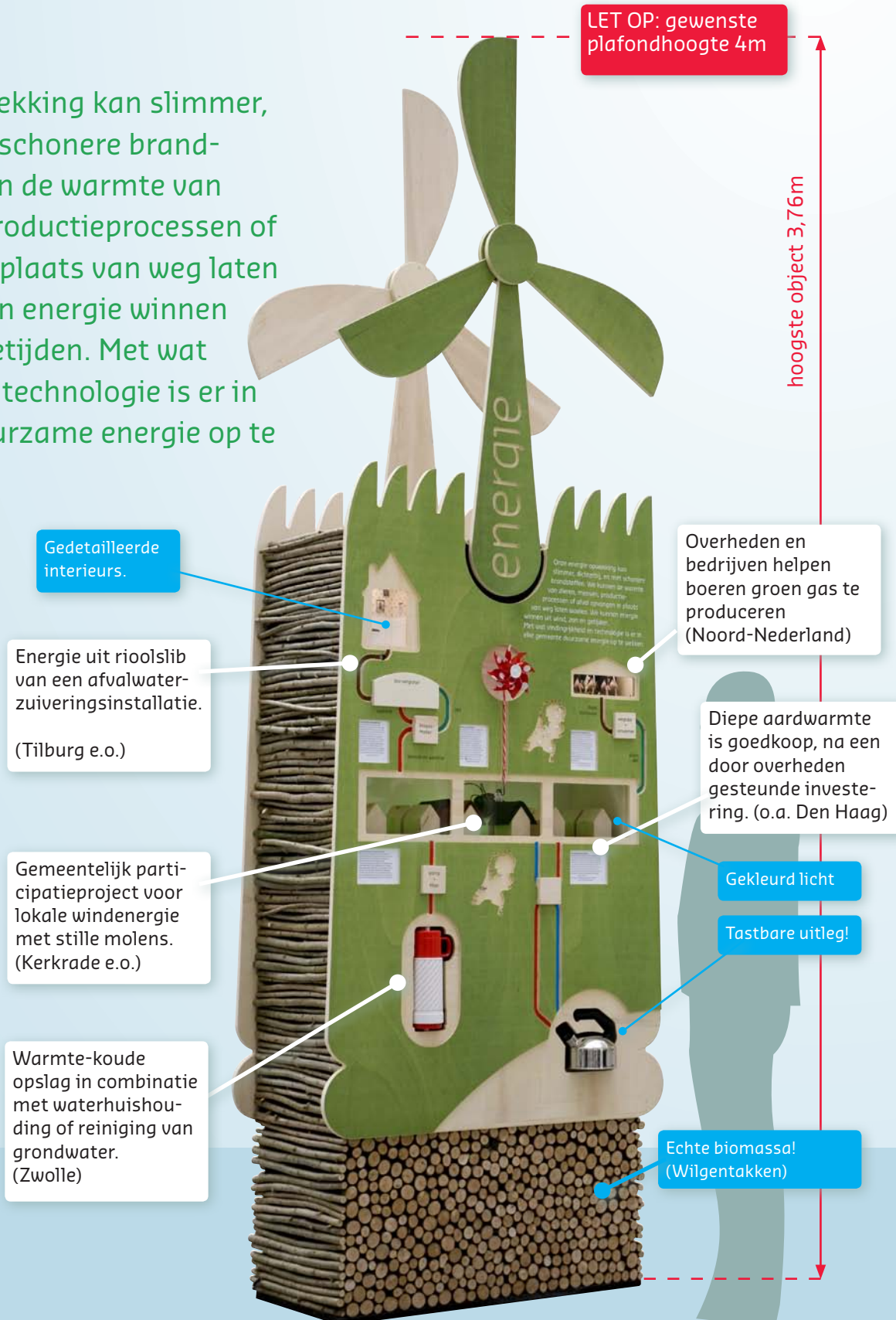
Lade kan open

Gemeenten kunnen een bespaarbox en adviseur sturen naar minima. (Kerkrade)



Duurzame energie

Onze energie-opwekking kan slimmer, dichterbij, en met schonere brandstoffen. We kunnen de warmte van dieren, mensen, productieprocessen of afval opvangen in plaats van weg laten waaien. We kunnen energie winnen uit wind, zon en getijden. Met wat vindingrijkheid en technologie is er in elke gemeente duurzame energie op te wekken.



Duurzame bedrijven

Ook mensen in het bedrijfsleven vinden duurzaamheid belangrijk. Bovendien leveren tal van duurzaamheidsmaatregelen, zeker op lange termijn, geld op. Soms is een frisse blik voldoende: kan die winkeldeur niet dicht, die koffieautomaat uit? De gemeente kan sturen, door technologie financieel bereikbaar te maken, of op het juiste moment kennis aan te reiken.



Proefproject voor automatische deur in plaats van open winkelpui. (Amsterdam)

Gemeente heeft energiecoaches die bedrijven kunnen raadplegen (Haarlem e.a.)

Fabriek deelt warmte en CO2 met tuinbouwgebied, ontwikkeling door gemeente. (Terneuzen)

PVC uit een hergebruikstraject.

Alle plaatmateriaal is van snelgroeiend hout, afgewerkt met biologische beits met natuurlijke pigmenten

hoogte object 3,20m

Scannen van bedrijven op o.a. uitzetten van systemen in het weekend. (Rijnmond)

Zet de fabriek zelf uit

Besparingen bij bedrijven in een gemeente meetbaar maken door de footprint te meten. (Nijmegen)



Duurzame overheid

De overheid koopt jaarlijks voor 43 miljard euro spullen, gebouwen, wegen en diensten. Duizenden euro's per inwoner. Groen en goedkoop inkopen levert dus veel op. Een gemeente kan eisen stellen aan leveranciers. Gemeenten kunnen samenwerken om groene energie in te kopen, of richten zelf een energiebedrijf op. Ze geven het goede voorbeeld door hun gebouwen en wagenpark energiezuinig te maken.

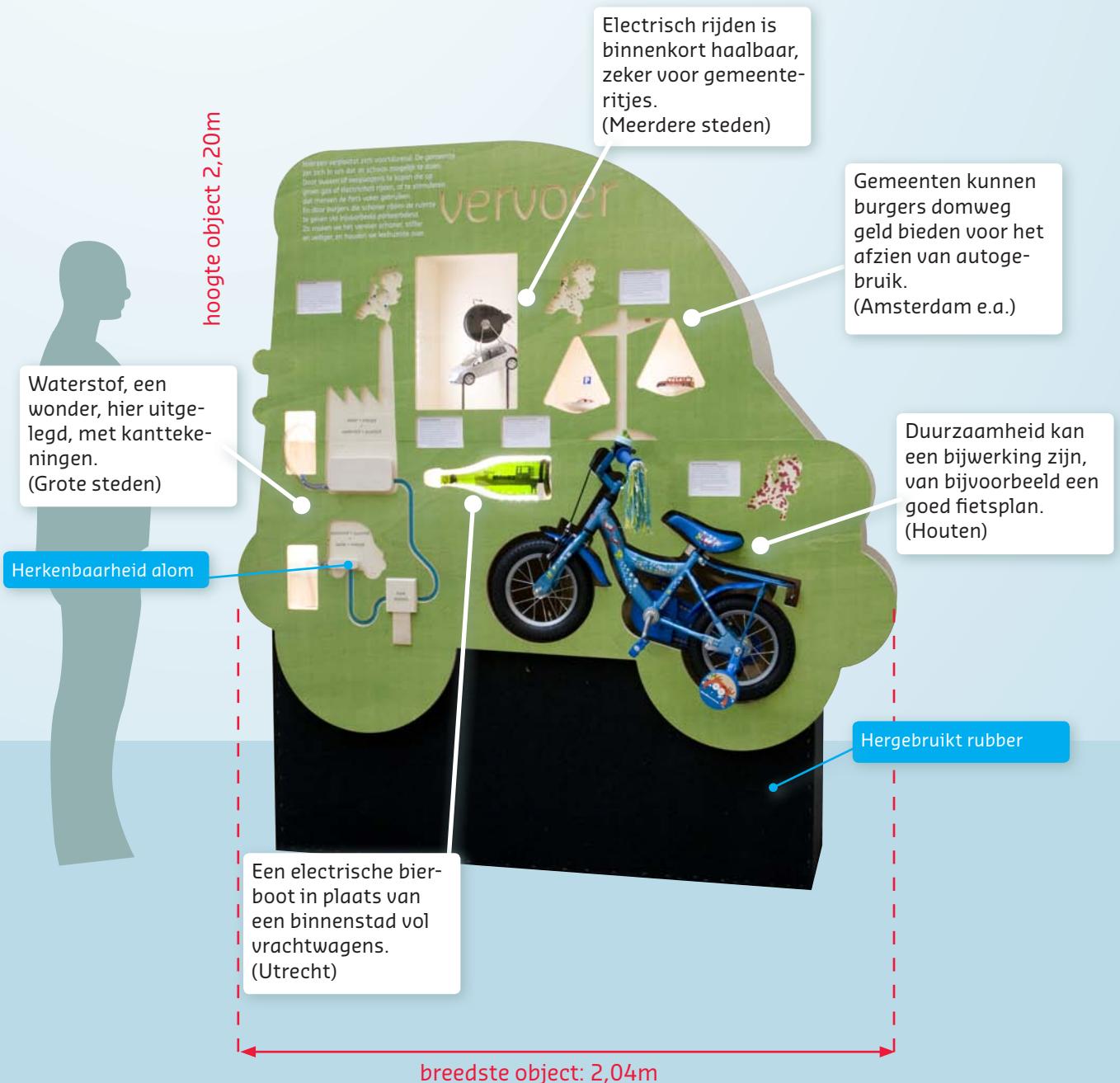


Duurzaam vervoer

Iedereen verplaatst zich voortdurend.

De gemeente zet zich in om dat zo schoon mogelijk te doen. Door bussen of veegwagens te kopen die op groen gas of electriciteit rijden, of te stimuleren dat mensen de fiets vaker gebruiken.

En door burgers die schoner rijden de ruimte te geven via bijvoorbeeld parkeerbeleid. Zo maken we het vervoer schoner, stiller en veiliger, en houden we leefruimte over.



Specificaties, eisen aan de ruimte

De tentoonstelling bestaat uit 5 grote elementen, plus introbord, plus een eventueel gemeentespecifiek object.

Maten

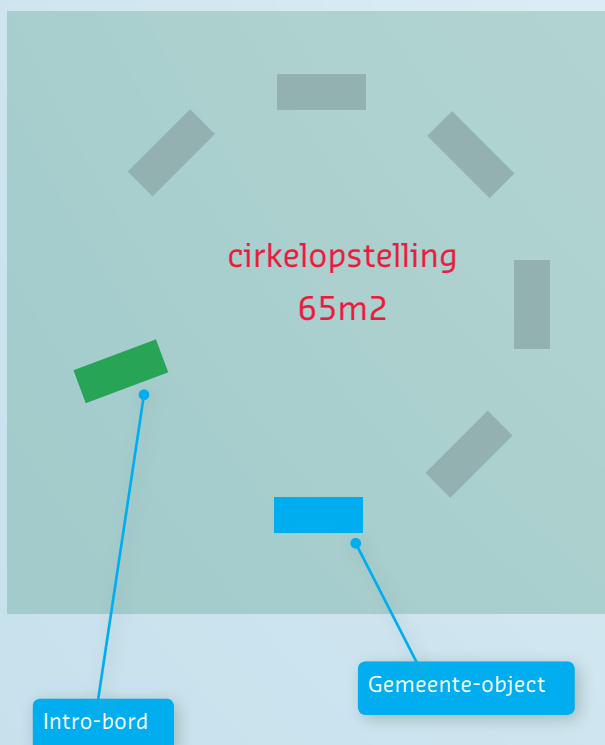
De elementen meten tussen 1,20 en 2,0m breed, en tussen 2,20 en 3,76m hoog. Ze zijn allen ca 0,55m diep. Ze wegen ca 150kg per stuk, en zijn verzaard met ballast tegen eventueel omvallen of schuiven.

Opstelling

De elementen kunt u vrij opstellen in de ruimte.

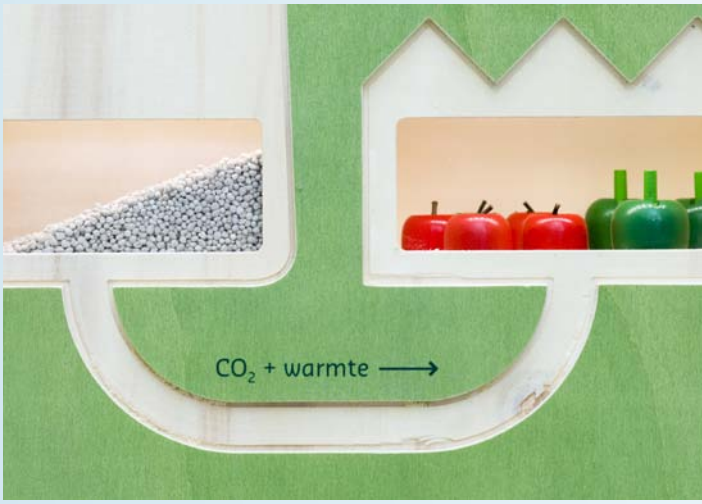
Voorbeeldopstellingen en benodigd oppervlak:

- cirkelvorm, doorsnede 6m: met vrije omloop ca 65m² rechthoekig vloeroppervlak nodig.
- hoekvorm, 6m + 8m lengte, met >3m vrije loopruimte, ca 45m² oppervlak nodig.
- compacte vorm, schuine opstelling met minimale loopruimte: 30m² oppervlak nodig.



In Den Haag is de tentoonstelling opgesteld in een ruime cirkel (diameter 7m) met in het midden een oplaadpaal voor elektrische voertuigen. Tijdens de opening reden een wethouder en een directeur van het Ministerie een rondje op een elektrische scooter en een Segway, eindigend bij de oplaadpaal.





Stroom

De tentoonstelling wordt verlicht met LED-verlichting en stelt geen speciale eisen aan de electriciteitsvoorziening.

Een gewoon stopcontact (220V) volstaat.

Alle elementen hebben electriciteit nodig, die bij één element binnenkomt en doorgelust wordt naar de andere.

Er zal een kabel over de vloer gelegd moeten worden, die met tape of in een rubber profiel kan worden vastgezet.

Een alternatief is 'stroom van boven', waarbij elk element uit electriciteitsvoorziening in bijv. systeemplafond wordt gevoed. Het introbord heeft geen electriciteit nodig.

Duurzaamheid

De tentoonstelling is gemaakt van zeer duurzaam: snel groeiend, biologisch afgewerkt hout, hergebruikt rubber en PVC en milieuvriendelijk perspex. De keerzijde is dat de tentoonstelling iets gevoeliger is voor beschadiging.

Hufterbestendigheid

Alles kan stuk. De tentoonstelling is solide, maar niet bestand tegen gerichte vernielingen. Wel is het zo dat alle bewegende delen of kwetsbare objecten hoger zitten dan 'kinderhandjeshoogte'. Oppervlakken zijn niet bestand tegen schrijven of krassen.

De ervaring met plaatsing in het Haagse stadhuis leert ons dat de tentoonstelling nauwelijks aan slijtage onderhevig is. Bovendien staan wij klaar om onderdelen te vervangen of te repareren.

Toezicht

Het is raadzaam de tentoonstelling in een ruimte te plaatsen waar toezicht is in de vorm van bewaker, suppoost of baliepersoneel. Indien de tentoonstelling bezocht wordt door schoolklassen is er toezicht nodig op het nivo van museumbezoek.

Brandveiligheid

De tentoonstelling is brandveilig, volgens de brandveiligheidseisen die gelden in openbare gebouwen.

Uw gemeente

Deze tentoonstelling is bedacht door het ministerie van VROM om de gemeenten in het zonnetje te zetten. De projecten die in de tentoonstelling te zien zijn, worden uitgevoerd door Nederlandse gemeenten. Een project van uw gemeente kan in de tentoonstelling zijn opgenomen, maar u kunt ook een 'gemeente-specifiek' object laten bouwen. U krijgt daarmee de kans om de tentoonstelling te laten aansluiten bij uw duurzaamheidsbeleid of communicatie naar uw burgers.

De gemeente Den Haag liet een paviljoen bouwen met daarin de resultaten van minisubsidies voor duurzame projecten van kleine bedrijven: 5 besparingsmaatregelen rond portiekwoningen van voor 1960.



Een eigen object laten maken

De gemeente Den Haag en de gemeente Tilburg gingen u voor bij het laten maken van een eigen object.

Den Haag onderzocht hoe sterk oude portiekwoningen bijdroegen aan CO₂-uitstoot en liet passende besparingsmaatregelen door ons in een paviljoen uitleggen. Geen dure showprojecten, maar eenvoudige maatregelen die dicht bij de burger staan.

De gemeente Tilburg laat een paviljoen maken voor kinderen, om ook die doelgroep te laten kennismaken met het begrip duurzaamheid en de maatregelen die de gemeente nemen kan.

Inhoud

Zo'n paviljoen werkt het beste als er een beperkte inhoud in naar voren wordt gebracht, bijvoorbeeld 4-6 projecten in de gemeente, die samenhangen met één onderwerp dat binnen de gemeentelijke communicatie aandacht nodig heeft. Een nieuwe duurzame wijk, een campagne om oude woningen zuiniger te stoken, een nieuw fietsplan of vervoersbeleid.

Mogelijkheden

Alles kan. We kunnen een extra element bouwen dat aansluit bij de andere elementen, maar we kunnen ook een oplossing maken die past bij een specifieke wens. Denk aan een leesbalie, een informatiestand of een console met touchscreen. De aanpak zal hetzelfde zijn: milieuvriendelijk en erg aantrekbaar.

Kosten en contact

Het ministerie betaalde ontwerp en bouw, uw gemeente draagt bij aan transport-, op- en afbouwkosten.

U kunt bij ons een exacte offerte krijgen, een indicatie van de kosten (afhankelijk van kilometers) ligt tussen 1.500 en 2.400 euro.

Voor de bouw van 1 speciaal gemeente-object zoals dat van Den Haag, is de volgende prijsindicatie te geven:

Bespreking ideeën gemeente, bezichtigen locatie,

Ontwerp en bouw van tentoonstellingsobject,

(totaal 2 besprekingen ter plekke),

basisprijs exclusief BTW: € 6.000,-

Bewegende onderdelen, spellen, beeldschermen, projecties, zitjes en andere maatoplossingen: prijs op aanvraag

Het schrijven van teksten voor bordjes of intro en het maken van publiciteitsmateriaal kan door ons voordelig gedaan worden, alles staat immers klaar. Uitvoering kan natuurlijk in samenwerking met lokale partijen.

Belangstelling voor een lokale versie van de tentoonstelling? Bel of mail met Explanation Design!

Explanation Design

Contactpersoon: [Klaas van der Veen](#)

[Scheepmakersdijk 4](#)

[2011 AT Haarlem](#)

[023 7370266](#)

[06 25 47 49 41](#)

info@explanationdesign.nl

www.explanationdesign.nl